

DIMENSIONS & PERSPECTIVES



Constructionsuisse

Assemblée générale à Genève: un franc succès!

Des nouveaux outils pour l'industrie de la construction

Le Parcours sécurité
La Vitrine des métiers du bâtiment

Relève PME

Une association à votre service

Editorial



Luc PERRET
Président FMB

Voilà maintenant juste une année que le Pont Rouge a accueilli ses premiers locataires qui ne tarissent pas d'éloges sur ce nouveau centre, maillon rapidement devenu essentiel dans la chaîne de la formation professionnelle de notre canton. Ce bâtiment a ainsi su trouver sa place dans le paysage genevois et la saine émulation qui entoure son exploitation lui confère dynamisme, visibilité et reconnaissance. Ce sont aujourd'hui des centaines de personnes qui prennent chaque jour le chemin du Pont Rouge, qu'il s'agisse des locataires, des jeunes en formation, des adultes qui viennent suivre des cours en soirées, des personnes qui travaillent tous les jours sur place ou de visiteurs ponctuels pour une réunion, voire un repas à midi.

Une grande fierté a été d'accueillir l'Assemblée plénière de printemps de constructionsuisse, qui a permis de montrer à nos collègues de tout le pays, ce qui se fait à Genève en matière de promotion et de valorisation des métiers du bâtiment.

C'est aussi l'occasion de saluer la mise en service du parcours sécurité qui accueillera à terme des milliers de travailleurs et d'apprentis des métiers du bâtiment chaque année, au sein de postes spécifiques consacrés à certains risques particuliers que l'on rencontre sur les chantiers.

En parallèle, la vitrine des métiers est elle aussi opérationnelle. Elle deviendra un support essentiel de l'information professionnelle et bénéficie déjà d'une collaboration étroite et très constructive avec le Département de l'instruction publique (DIP).

Je me réjouis tout particulièrement de cette vitalité du Pont Rouge qui démontre que les métiers du bâtiment, composante vitale de l'économie locale, régionale et nationale, sont entrés de plain-pied dans le 21^e siècle. En ces temps très contrastés, ils ont lié l'acte et le verbe, pour la formation professionnelle, gage de confiance en l'avenir.

Rénovation de la toiture du Kiosque de l'Île Rousseau



Le 7 mai dernier, le Centre de formation des ferblantiers et installateurs sanitaires «Centre FIS» a officiellement lancé le démarrage des travaux de rénovation de la toiture du Kiosque de l'Île Rousseau.

Cette rénovation, réalisée par les apprentis ferblantiers et installateurs sanitaires genevois, a été rendue possible grâce à un partenariat solide entre le Centre FIS, responsable des travaux, et la Ville de Genève, propriétaire des lieux.

Devant un parterre de professionnels et d'apprentis du métier, de représentants de la presse et des médias, de personnalités politiques genevoises et des représentants des associations professionnelles, cet événement a non seulement marqué le début officiel des travaux mais également mis en évidence le Centre de formation à la pratique professionnelle pour son 50^{ème} anniversaire.

A cette occasion, se sont exprimés:

- M. Michel Burtin, Président du Conseil de gérance du Centre FIS, en préambule, a rappelé que l'essentiel de cette initiative se fonde sur la volonté de réhabiliter la couverture de ce Kiosque et d'offrir aux jeunes gens en formation une occasion unique de travailler sur un site historique et emblématique cher aux genevois.
- M. Serge von Siebenthal, Président de suissetec — sanitaire, ferblanterie, toiture — Genève, s'est exprimé au nom des deux associations professionnelles AMFIS et suissetec SFT Genève. Les deux associations ont fait le choix d'offrir cette toiture aux genevois en plaçant les apprentis au centre de ces travaux. La formation initiale est l'une des priorités des associations patronales. Les deux associations représentent 125 entreprises genevoises, dont 41 entreprises formatrices, 22 apprentis ferblantiers et 65 apprentis installateurs sanitaires.
- M. Serge Bugnon, Maître ferblantier en charge du projet, a souligné le travail technique et présenté le savoir-faire des différents maîtres qui conduisent les travaux.
- M. Gabriel Barrillier, Président du Grand Conseil, a surtout salué le travail des enseignants et des apprentis engagés à cette rénovation.
- M. Rémy Pagani, Maire de la Ville de Genève, a relevé le travail d'artisan de cette minutieuse restauration et la passion qui anime et réunit chaque personne présente sur le chantier.

Ces travaux prendront fin courant juin. Une deuxième conférence de presse sera alors organisée pour présenter, cette fois, l'œuvre achevée à la population. Les deux associations professionnelles et le Centre FIS vous donnent rendez-vous à cette occasion le **24 juin prochain à 13h30 à l'Île Rousseau.**

Sonia Gatti,
Secrétaire général MBG



M. Jean-Charles Lathion, Directeur à la direction générale de l'Office pour l'orientation, la formation professionnelle et continue (OFPC)
M. Rémy Pagani, Maire de la Ville de Genève
M. Serge Bugnon, Maître ferblantier
M. Gabriel Barrillier, Président du Grand Conseil
M. Michel Burtin, Président du Conseil de gérance du Centre FIS

Assemblée plénière de printemps de constructionsuisse à Genève: un franc succès!

C'est avec une légitime fierté que la FMB a accueilli des délégués de tout le pays au Pont Rouge à l'occasion de l'Assemblée plénière de constructionsuisse qui a réuni plus de 70 personnes le 7 mai 2013.



M. François Longchamp, Conseiller d'Etat

Constructionsuisse est l'association faîtière nationale de l'industrie suisse de la construction. Elle regroupe environ 70 associations professionnelles et techniques du secteur comprenant la planification, le Gros œuvre, le Second œuvre et les techniques du bâtiment, la production et le négoce.

Constructionsuisse vise à rapprocher les entreprises et les métiers de la construction de leurs associations et à coordonner les intérêts des membres en étant une véritable plate-forme d'informations pour les membres et un encouragement continu à l'échange mutuel d'opinions et d'expériences. L'objectif est aussi de défendre le secteur sur le plan externe en étroite collaboration avec d'autres associations. Cela se concrétise par un dialogue continu avec les autorités, les instances politiques, les milieux économiques et scientifiques, ainsi qu'une information régulière au public. Ces actions de lobbying revêtent une importance croissante à l'heure où de plus en plus de dossiers se traitent à l'échelon fédéral.

Depuis de très nombreuses années, la FMB participe activement aux travaux de constructionsuisse. C'est donc une grande fierté d'avoir accueilli à Genève, au Pont Rouge, sa dernière Assemblée plénière de printemps le 7 mai 2013.

A cette occasion, les délégués ont pris congé de Monsieur Gabriel Barrillier, actuellement Président du Grand Conseil genevois et Secrétaire général d'honneur de la FMB, qui fut pendant 30 ans le représentant romand au sein du Comité de constructionsuisse.



M. René Leutwyler, Ingénieur cantonal
Mme Isabel Girault, Directrice générale de l'office de l'urbanisme
M. Gabriel Barrillier, Président du Grand Conseil
M. Alfred Squaratti, membre du comité de constructionsuisse
M. Hans Killer, Président de constructionsuisse
M. Charles Buser, Directeur de constructionsuisse

Après la partie statutaire, Monsieur le Conseiller d'Etat François Longchamp, en charge du Département de l'urbanisme, a adressé quelques mots de bienvenue. Les participants ont aussi bénéficié de présentations sur la liaison CEVA (liaison ferroviaire Cornavin-Eaux-Vives-Annemasse), ainsi que sur le projet de développement urbain du PAV (Praille-Acacias-Vernets). Il s'agit d'une part du maillon manquant d'un gigantesque projet de RER à l'échelle régionale de l'agglomération franco-valdo-genevoise (Grand Genève) et, d'autre part, d'un projet de renouvellement urbain parmi les plus importants et ambitieux à l'échelle européenne.

Les membres de constructionsuisse ont pu constater que la région genevoise continue de bénéficier d'un dynamisme extraordinaire puisque c'est celle qui se développe le plus rapidement dans toute la Suisse. Mais ils ont aussi pu mesurer avec quel volontarisme se développement se veut contrôlé et maîtrisé pour inscrire le 2^{ème} pôle économique du pays dans une perspective durable (agglomération compacte, multipolaire et verte).

Parcours sécurité

La sécurité sur les chantiers est un enjeu primordial pour l'industrie de la construction.

En effet, elle est confrontée à des activités à risque. L'ensemble des acteurs de l'acte de construire est conscient que la main-d'œuvre de nos chantiers est la matière première indispensable à la réalisation d'ouvrages de qualité. La pérennité et la rentabilité des entreprises passent par des travailleurs bien formés dans leurs métiers et également par des travailleurs conscients des dangers inhérents à leurs activités. Le Parcours sécurité du Pont Rouge Centre de formation répond à ce besoin de formation aux dangers liés aux chantiers.

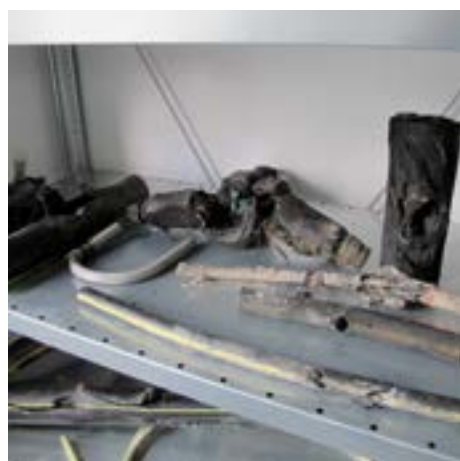


Sous l'impulsion de la Fédération genevoise des métiers du bâtiment (FMB), les trois groupements (Gros œuvre, Second œuvre et Métallurgie du bâtiment) ont mis leurs efforts en commun pour créer ce nouveau Parcours sécurité qui présente les différents dangers rencontrés sur les chantiers et les comportements adéquats à adopter pour être dans une situation de sécurité.

L'objectif de ce Parcours est de diminuer le nombre d'accidents sur nos chantiers, aussi bien en termes de fréquence qu'en termes de gravité. Pour atteindre cet objectif ambitieux, la volonté des trois groupements est de sensibiliser 4'000 travailleurs par an, pour que les 12'000 travailleurs de notre canton puissent bénéficier de cette formation régulièrement. Après chaque passage, le travailleur reçoit une attestation de passage qui pourrait être valorisée auprès des maîtres d'ouvrages et plus particulièrement dans le cadre des appels d'offres publics (AIMP).

Ce Parcours sécurité se compose de 8 containers, d'un échafaudage et d'une fosse (fouille), dans lesquels l'ensemble des dangers sont répertoriés et montrés. On peut y découvrir notamment les dangers liés aux produits toxiques, à l'utilisation de scies circulaires ou encore reconnaître une élingue usagée et dangereuse.

Ce Parcours a été financé par des fonds paritaires et par différents sponsors. Il bénéficie d'un partenariat avec, notamment, la Suva, l'OCAS et le STEB.



Vitrine des métiers du bâtiment



Est-il possible de réussir une formation quand on ne sait pas pourquoi étudier ?

En plagiant la citation de Sénèque, on peut écrire: «Il n'y a pas de formation utile à celui qui ne sait pas ce qu'il veut faire». C'est dans cette optique que l'industrie de la construction a créé la Vitrine des métiers du bâtiment. Véritable outil d'information destiné aux jeunes des cycles d'orientation de notre canton.

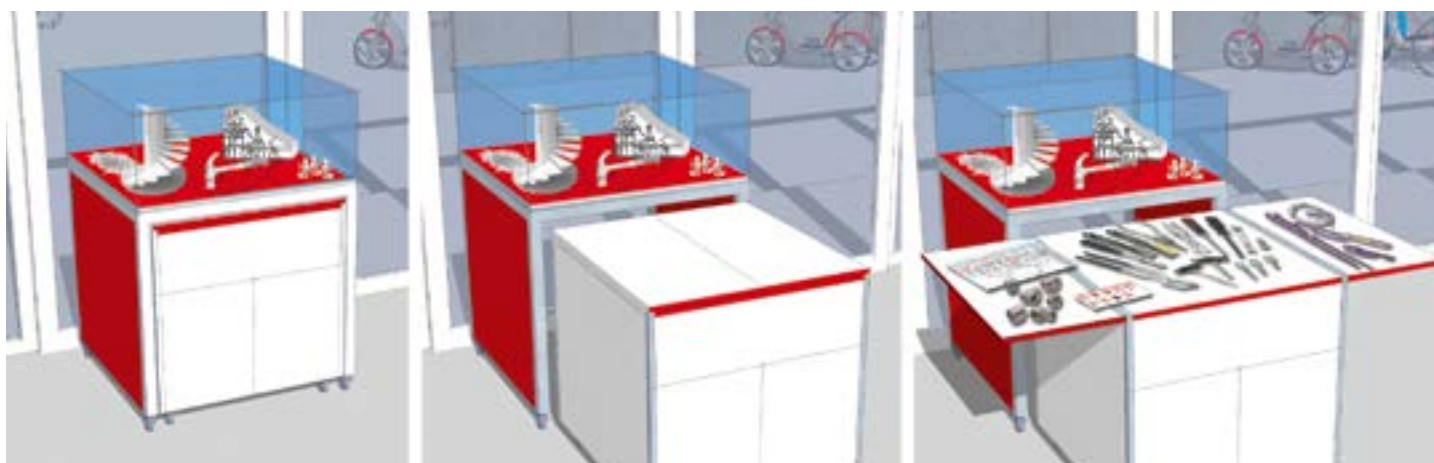
Les visites sont organisées en partenariat avec l'OFPC (Office pour l'orientation, la formation professionnelle et continue), les enseignants des cycles d'orientation et les coordinateurs de la formation professionnelle des métiers

du bâtiment. L'objectif de ces visites est de donner aux jeunes une image dynamique et positive des métiers de la construction en montrant la diversité, la modernité, l'innovation, les formations et les débouchés professionnels offerts.

Cette Vitrine présente tous les métiers de la construction en reprenant le concept innovant mis en œuvre lors de la dernière Cité des Métiers. Pour rendre ces professions attractives et compréhensibles par un jeune public, ils sont mis en scène dans 8 vitrines représentant les pièces de maison (chambre, toiture, salle de bain, véranda, chaufferie, fondations et mur, salon et cuisine). Grâce à ces différentes pièces de la maison, le visiteur comprend les interactions qui existent entre les différents métiers.

Cet outil d'information est exposé dans le bâtiment Pont Rouge, Centre de formation. Il comprend deux parties. Les 8 vitrines verticales, qui présentent de façon attractive et succincte les différents métiers, sont exposées à la réception du bâtiment. Dans l'espace métiers, les 8 vitrines gigognes donnent des informations détaillées sur les différents métiers, sur les outils principaux et matériaux utilisés et met à disposition des documents explicatifs sur les différentes filières de formation et les diplômes obtenus.

Cet outil de promotion des métiers du bâtiment est également à disposition d'un large public. Il peut, par exemple, être utilisé par les associations professionnelles, par l'OCAS dans le cadre de stages d'orientation ou encore par l'OCE pour la reconversion de chômeurs. De plus, cette Vitrine est modulable et déplaçable pour des expositions itinérantes par exemple dans des communes ou des cycles d'orientation.



L'Association Relève PME: le renouveau!

En Suisse, une entreprise sur quatre est concernée par le problème de la relève. La transmission d'entreprises représente ainsi un enjeu sur le plan économique et une fonction stratégique clé dans la vie d'une entreprise.

Relève PME

L'Association Relève PME – plateforme de sensibilisation à la transmission d'entreprises – poursuit ses activités sous une forme quelque peu revue, dans le but de répondre encore mieux aux attentes du terrain. En effet, l'association est au service des entrepreneurs et des acheteurs potentiels. Ce service est primordial pour le maintien et la pérennité des savoir-faire particuliers, des places d'emplois et des outils de productions de nos PME qui forment la richesse de notre tissu économique.

Dorénavant portée et financée par les quatre organisations économiques suivantes:

- Fédération des Entreprises Romandes-Genève (FER-GE)
- Fédération Vaudoise des Entrepreneurs (FVE)
- Fédération genevoise des Métiers du Bâtiment (FMB)
- Centre Patronal (CP)

L'Association Relève PME oriente désormais ses activités, notamment, vers des ateliers ciblés permettant aussi bien aux repreneurs qu'aux cédants d'obtenir de précieuses informations sur les aspects généraux, financiers, juridiques ou encore opérationnels de la transmission d'entreprises. En parallèle, des séances d'informations générales ainsi que des interventions directes au sein des associations professionnelles seront mises sur pied. Des manifestations à plus grande échelle continueront également d'être organisées.

Un nouveau comité a été élu lors de l'assemblée générale ordinaire du 24 avril 2013. Ce dernier est composé de sept représentants des milieux économiques issus de chacun des cantons romands.

Un groupe «Relais-parlementaire», composé de parlementaires romands, est également en cours de création.

De plus amples informations quant à l'association et au programme d'activités 2013 sont disponibles sur le site internet: www.relevepme.ch

Association Relève PME
Georges Zünd
Président



Fédération des
Entreprises
Romandes
Genève

entrepreneurs!
fédération vaudoise

FMB
FÉDÉRATION GÉNEVOISE
DES MÉTIERS DU BÂTIMENT
bâtir pour la vie!

CP
Centre Patronal

Prévention des maladies dues à l'amiante: des innovations

Bien que son utilisation soit interdite depuis 1990, l'amiante demeure un sujet d'actualité permanent pour la Suva. Le principal assureur-accidents de Suisse présente deux innovations dans ce domaine: l'une sensibilise aux mesures de protection permettant d'éviter de nouvelles expositions, l'autre est destinée aux personnes ayant subi une exposition antérieure.



A l'adresse www.suva.ch/inventaire-amiante, les propriétaires et les gérants immobiliers trouveront une nouvelle application en ligne qui leur permettra d'établir une première estimation des risques liés à l'amiante. «Cet outil appelé 'Inventaire amiante' indique les endroits où l'on trouve encore fréquemment des matériaux amiantés, les mesures à prendre en cas de danger ainsi que les situations nécessitant l'intervention d'une équipe de spécialistes», explique Marc Truffer, chef de la division sécurité travail à la Suva. L'utilisateur peut aisément inventorier et documenter chaque pièce d'un bâtiment ainsi que les sources d'amiante au moyen des instructions et des illustrations fournies dans l'application.

Dépistage précoce

Depuis la publication des résultats de l'étude NLST* (National Lung Screening Trial), la Suva propose aux assurés ayant antérieurement subi une exposition à l'amiante de se faire examiner sur une base facultative. Ces examens sont proposés aux assurés de la catégorie d'âge prise en compte dans l'étude et ayant un risque de cancer du poumon comparable. «Un cancer se déclare 30 à 40 ans après une exposition à l'amiante. En fonction du pic d'importation des matériaux amiantés entre 1975 et 1978, la Suva part du principe que l'utilité du dépistage par TDM atteindra son plus haut point dans les cinq à dix prochaines années» déclare Mme Susanna Stöhr, spécialiste en pneumologie et médecine générale interne FMH de la division médecine du travail de la Suva.

Un container «amiante» devant la FMB

La Suva a installé un container «amiante» devant les locaux de la FMB, Centre de formation, rampe du Pont-Rouge 4 au Petit-Lancy. Ce nouvel outil de prévention permet de sensibiliser les visiteurs aux endroits pouvant contenir de l'amiante, aux risques encourus et aux mesures de protection nécessaires lors de la manipulation de matériaux amiantés.

suvapro
Le travail en sécurité

Suva
Communication d'entreprise
Jean-Luc Alt
jeanluc.alt@suva.ch

* L'étude NLST réalisée en 2011 montre que l'utilisation d'une TDM hélicoïdale à faible dose est susceptible de réduire la mortalité chez les personnes qui présentent un risque accru de cancer du poumon. Les personnes examinées dans le cadre de l'étude NLST étaient âgées de 55 à 74 ans.

Présentation de la GPG



Les documents d'archives semblent indiquer que la Chambre syndicale des entrepreneurs de gypserie-peinture et décoration du canton de Genève (GPG) fut fondée entre l'automne 1891 et l'hiver 1892 sans toutefois en connaître la date précise.

Son expérience de plus de 120 ans, l'énergie et l'efficacité de ses présidents successifs et des membres de ses comités qui s'investissent bénévolement assurent la pérennité de l'association. Elle est présidée actuellement par M. Olivier Berchten. La GPG regroupe plus de 90 membres employant plus de 1200 peintres, plâtriers, cadres techniques et administratifs. La grande compétence de nos entreprises n'est plus à prouver car celle-ci est largement reconnue au travers de leurs diverses réalisations.

Avec près de 150 apprentis actuellement en formation, elle prouve l'engagement des membres pour la formation professionnelle et, au travers de cet investissement, des professionnels compétents et performants seront à même d'assurer la relève.

La GPG est affiliée à la Fédération des entreprises romandes Genève, qui assure son secrétariat. Celui-ci dispense conseils et assistance aux membres en matière de droit du travail et d'assurances sociales.

Soucieuse d'un environnement de qualité, l'association est signataire de la convention collective de travail du second œuvre romand. Par ailleurs, elle collabore étroitement avec la société F4S SA pour améliorer la sécurité et l'hygiène au travail.

Présentation de l'AGCV-suissetec



Section cantonale genevoise de suissetec/CH et membre de la Métallurgie du Bâtiment Genève (MBG), l'Association genevoise des entreprises de chauffage et de ventilation (AGCV-suissetec) regroupe les entreprises locales actives dans les domaines du chauffage, de la ventilation, de la climatisation, du froid, et de l'isolation, qu'il s'agisse des installations ou de la maintenance de celles-ci.

Son but est de consolider et de développer aussi bien l'éthique professionnelle que les intérêts du métier, d'où ses tâches d'unifier les conditions de travail du personnel d'exploitation dans le canton de Genève, de promouvoir un travail de qualité et des installations ménageant l'environnement ainsi que d'encourager et améliorer sans cesse la formation et le perfectionnement professionnels.

D'ailleurs, l'AGCV-suissetec peut se targuer d'avoir récemment inauguré ses nouveaux ateliers CIE dans le nouveau Centre de Formation Professionnelle La Gravière. Parmi les 39 membres de l'AGCV-suissetec, il y a près de 20 entreprises formatrices.

Ce sont donc 30 apprentis genevois qui, depuis la rentrée 2012-2013, bénéficient de conditions optimales d'enseignement dans des locaux équipés de machines et d'outils de dernière génération, ceci sans oublier des infrastructures favorisant une atmosphère de vie conviviale voulue par les patrons pour leurs jeunes.

Les métiers du chauffage et de la ventilation ont encore beaucoup d'avenir devant eux. Ils innovent en permanence permettant ainsi de répondre aux besoins des économies d'énergie et d'énergies renouvelables, de même qu'aux défis environnementaux de demain.

Jean-François Mino
Président
www.mbg.ch/agcv

IMPRESSUM

Ce journal paraît 4 fois par an, est tiré en français à 3'000 exemplaires et est imprimé sur du papier recyclé.

Responsable éditorial: Pierre-Yves Tapponnier • E-mail: redaction@fmb-ge.ch
FMB - PONT ROUGE CENTRE DE FORMATION - Rampe du Pont-Rouge 4 - 1213 Petit-Lancy
Conception graphique: Agence Hémisphère • Impression et diffusion: Imprimerie Genevoise SA.